



 HG partner s.r.o. Smetanova 200, 250 82 Úvaly www.hgpartner.cz Telefon: 246 082 015 e-mail: hgp@hgpartner.cz	Paré č.:		
Investor: Povodí Labe, státní podnik, Váta Nejedlého 951/8, 500 03 Hradec Králové		Datum:	06/2025
Odpovědný projektant:	Ing. Michal Dvořák		
Hlavní inženýr projektu:	Ing. Michal Dvořák		
Vedoucí projektu:	Ing. Iveta Stýblová		Č. zakázky: H25-006
Vypracoval:	Ing. Iveta Stýblová		Změna: -
Akce:	Stěnava, Broumov, obnova LB zdi a těžení nánosů – pracování PD - č. akce 119251001 Stěnava, Broumov, obnova LB zdi, ř.km 37,430 - 37,550		Stupeň: Zjednodušená PD
Název části:	DOKUMENTACE OBJEKTŮ		Část: D
Příloha:	STAVEBNĚ TECHNICKÝ PRŮZKUM		Měřítko: - Č. přílohy: D.7

D.7 Stavebně technický průzkum

Obsah:

D.1.1	Úvod.....	2
D.1.2	Podklady.....	2
D.1.3	Objekt parc. č. st. 543 Soukenická č.p. 64.....	2
D.1.4	Objekt parc. č. st. 552 (bez čísla popisného)	2
D.1.5	Objekt parc. č. st. 660 Soukenická č.p. 92.....	3
D.1.6	Závěr	3
	Přílohy.....	3

D.1.1 Úvod

V rámci projektové dokumentace byl proveden stavebně technický průzkum (STP) objektů parc. č. st. 543 (Soukenická č.p. 64), parc. č. st. 552 (bez čísla popisného) a parc. č. st. 660 (Soukenická č.p. 92) v k. ú. Broumov. Dále byl proveden inženýrskogeologický průzkum (IGP) v blízkosti dvou těchto budov, a to parc. č. st. 543 (Soukenická č.p. 64) a parc. č. st. 552 formou kopaných sond, kde budou nábrežní zdi kompletně rozebrány a znovu obnoveny.

Cílem průzkumů bylo zjistit informace o těchto budovách a jejich založení pro účely návrhu vhodného pažení stavební jámy a statických výpočtů dimenzí nábrežních zdí.

D.1.2 Podklady

- [1] Geodetické zaměření zájmového území z 01/04/2025
- [2] Kopané sondy u objektu parc. č. st. 543
- [3] Kopaná sonda mezi rubem nábrežní zdi a objektem parc. č. st. 552
- [4] Výkresová dokumentace objektu parc. č. st. 543 poskytnutá majitelem
- [5] Vrtná prozkoumanost zájmového území, sonda ID 96907

D.1.3 Objekt parc. č. st. 543 Soukenická č.p. 64

Objekt parc. č. st. 543, na adrese Soukenická č.p. 64 (obr. 1.1), se nachází na levém břehu Stěnavy, ve vzdálenosti 4,7 – 8,5 m od nábrežní zdi. Budova je dvoupodlažní a v současné době není využívána.

Ze statického hlediska se jedná o zděný objekt stěnového nosného systému, svislé konstrukce jsou z cihelného zdiva, cihel plných pálených. Stropy jsou dřevěné trámové. Střecha je provedena jako kombinace sedlové a valbové do kříže. Krov je vaznicové soustavy – ležaté stolice (obr. 2.1 a 2.2).

Budova má v půdorysu tvar L, její vnější půdorysné rozměry jsou 19,1 x 30,9 m, přičemž podél řeky je situována svojí kratší stranou délky 12,8 m (obr. 2.3). Budova má dvě nadzemní podlaží a podkroví, výška budovy nad terénem je 14,7 m.

Budova je částečně podsklepená, část budovy podél řeky podsklepená není. Založení budovy bylo ověřeno třemi kopanými sondami realizovanými vně jejího obvodového pláště (obr. 3.1 až 3.4). Základy budovy, které jsou z lomového kamene, se nacházejí v předpokládané hloubce 1,75 m pod úrovní terénu.

Okolní povrch tvoří rovinný rostlý terén. Mezi budovou a nábrežní zdí jsou situovány přístřešky pro stání pro kola a sezení osob, plocha je v těchto místech zpevněná dlažbou (obr. 1.2).

Stávající nábrežní zeď podél budovy (obr. 1.3) bude po úroveň žulové přízdívky kompletně rozebrána a znovu obnovena.

D.1.4 Objekt parc. č. st. 552 (bez čísla popisného)

Objekt parc. č. st. 552 v ulici Soukenická bez čísla popisného (obr. 1.5 a 1.6), se nachází na levém břehu bezprostředně u nábrežní zdi řeky Stěnavy. Budova je přízemní, není nijak využívána, její současný velmi zanedbaný a neudržovaný stav její využívání ani neumožňuje. Stropy a střecha jsou v havarijním stavu.

Ze statického hlediska se jedná o zděný objekt z cihelného zdiva - cihel plných pálených, stěnového nosného systému. Stropy z části chybí. Střecha sedlové a valbové konstrukce se nachází pouze na částech objektu a je značně poškozená klimatickými vlivy. Dřevěný krov je rovněž značně poškozený vnějšími vlivy, a to zejména v jižní části budovy, kde chybí střešní krytina.

Budova má nepravidelný obdélníkový půdorys. Její vnější půdorysné rozměry jsou 6 x 27 m, přičemž svojí delší stěnou je situována podél nábrežní zdi.

Založení budovy bylo ověřeno kopanou sondou realizovanou v rohu mezi jejím vnějším pláštěm a rubem nábrežní zdi (obr. 3.5 až 3.8). Bylo zjištěno, že základ budovy je proveden z lomového kamene a spodní hrana základu (vně nábrežní zdi) se nachází v hloubce 0,8 m pod

úrovni terénu. Dále bylo zjištěno, že zeď budovy podél nábrežní zdi je založena na rubu této nábrežní zdi (obr. 3.7). Tato budova tudíž do nábrežní zdi přenáší přetížení od vlastní váhy, užitné a další zatížení na ni působící.

Okolní povrch tvoří rovinný rostlý terén.

Stávající nábrežní zeď vpravo od této budovy (obr. 1.4 a 1.5) bude po úroveň žulové přízdívky kompletně rozebrána a znovu obnovena.

D.1.5 Objekt parc. č. st. 660 Soukenická č.p. 92

Objekt parc. č. st. 660, na adrese Soukenická č.p. 92 (obr. 1.7), se nachází na levém břehu Stěnavy, ve vzdálenosti 1,7 – 5 m od nábrežní zdi (obr. 1.8). Budova je dvoupodlažní a v současné době probíhá její rekonstrukce na bytový dům.

Ze statického hlediska se jedná o zděný objekt stěnového nosného systému, svislé konstrukce jsou z cihelného zdiva, cihel plných pálených. Střecha je valbová, stejně jako střecha na jejím jižním výklenku.

Budova má obdélníkový půdorys, její vnější rozměry jsou 14 x 34 m, kratší strana je situována podél řeky (obr. 1.8). Budova má dvě nadzemní podlaží a podkroví. V části podél řeky je budova podsklepená, hloubka sklepa byla v těchto místech změřena, podlaha sklepa se nachází 1,0 m pod stávajícím terénem. Předpokládané základy budovy se v těchto místech tudíž nacházejí v hloubce 1,6 m pod úrovní terénu.

Okolní povrch budovy tvoří rovinný rostlý terén.

Vzhledem k tomu, že nábrežní zeď nacházející se v blízkosti této budovy, bude zachována a budou provedeny pouze lokální opravy na jejím líci, kopané sondy k ověření hloubky založení budovy se neprováděly, neboť statika budovy nebude opravou nábrežní zdi ovlivněna.

D.1.6 Závěr

Informace o budovách včetně způsobu a hloubky jejich založení pro účely opravy nábrežních zdí byly zjištěny provedeným STP a IGP včetně fotodokumentace a výkresové dokumentace v přílohové části. Průzkumy bylo zjištěno, že budova parc. č. st. 552 (bez čísla popisného) je částečně založena na rubu nábrežní zdi, její parametry a zatížení jsou tedy důležitými vstupy pro návrh pažení stavební jámy a posouzení dimenzí nábrežní zdi.

Přílohy

- 1) Fotodokumentace objektů
- 2) Výkresová dokumentace budovy parc. č. st. 543 Soukenická č.p. 64
- 3) Poloha a fotodokumentace kopaných sond
- 4) Vrtná prozkoumanost - sonda ID 96907

Příloha 1 – Fotodokumentace objektů



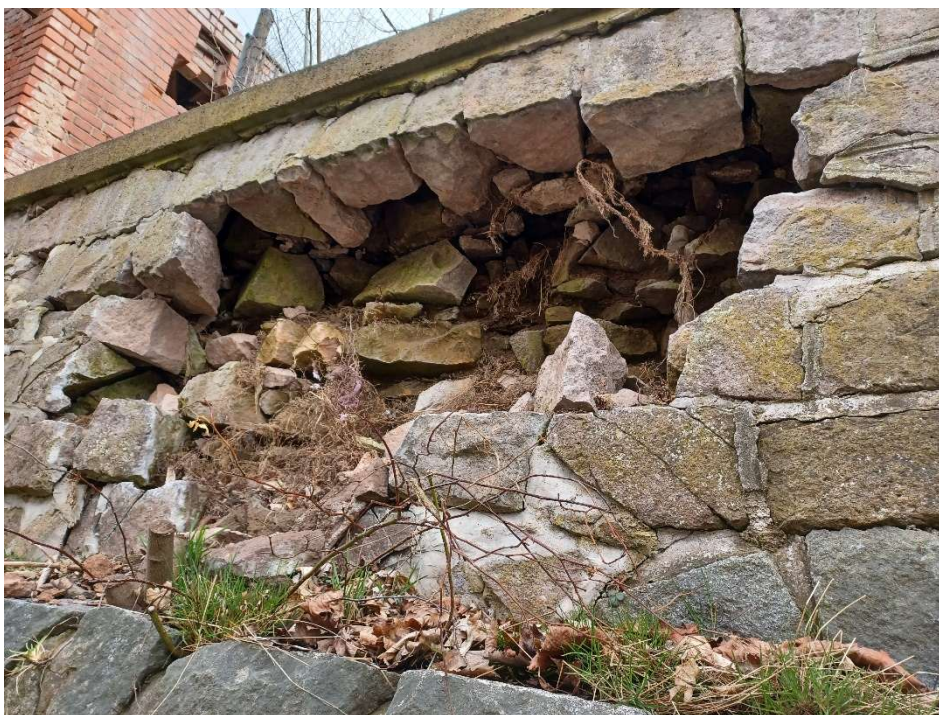
Obrázek 1.1: Objekt parc. č. st. 543 Soukenická č.p. 64, při pohledu od řeky.



Obrázek 1.2: Plocha mezi objektem parc. č. st. 543 Soukenická č.p. 64 a řekou, pohled po vodě; objekt Soukenická č.p. 64 je úplně vlevo na fotografii.



Obrázek 1.3: Detail nábrežní zdi u objektu parc. č. st. 543 Soukenická č.p. 64 a řekou, pohled proti vodě; původní kamenná zeď s lícem z řádkového zdiva, přízdívka paty zdi s použitím žulového kamene.



Obrázek 1.4: Větší porucha původní zdi, kde líc z řádkového zdiva zcela chybí a zůstalo pouze rubové zdivo z rovnaného kamene.



Obrázek 1.5: Objekt parc. č. st. 552 (bez čísla popisného), při pohledu od řeky proti vodě.



Obrázek 1.6: Objekt parc. č. st. 552 (bez čísla popisného), pohled po vodě.

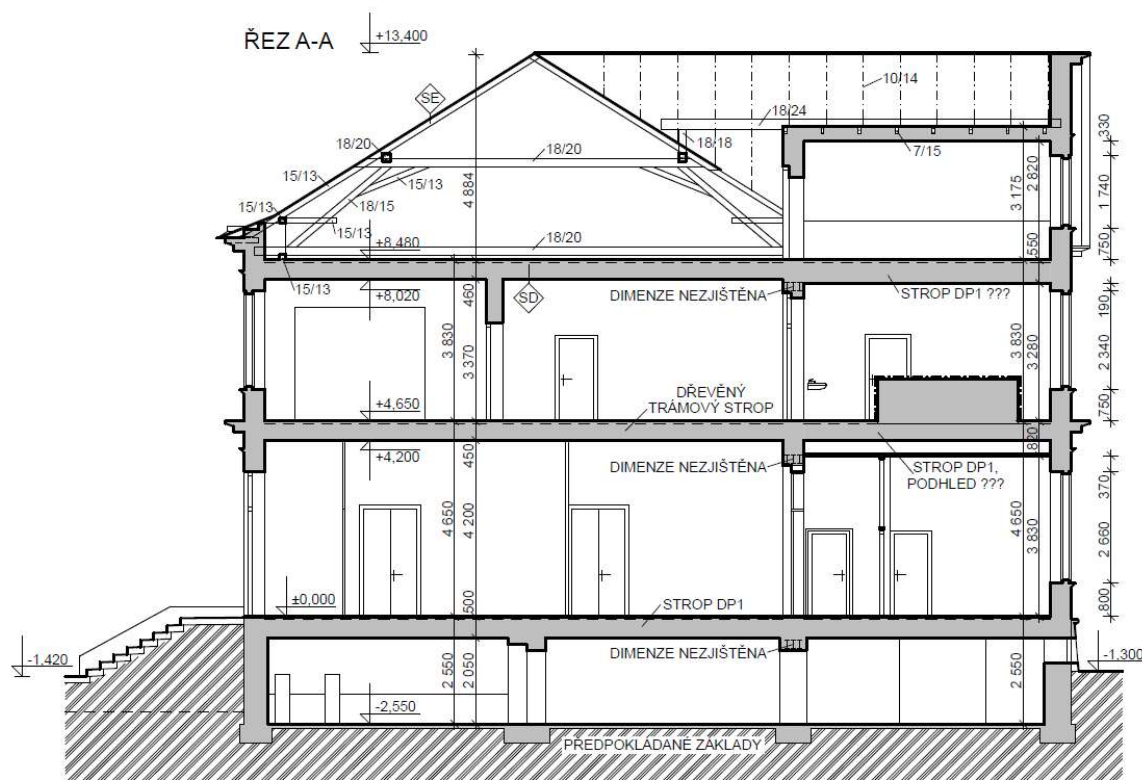


Obrázek 1.7: Objekt parc. č. st. 552 (bez čísla popisného), za ním objekt parc. č. st. 660 Soukenická č.p. 92, pohled proti vodě.

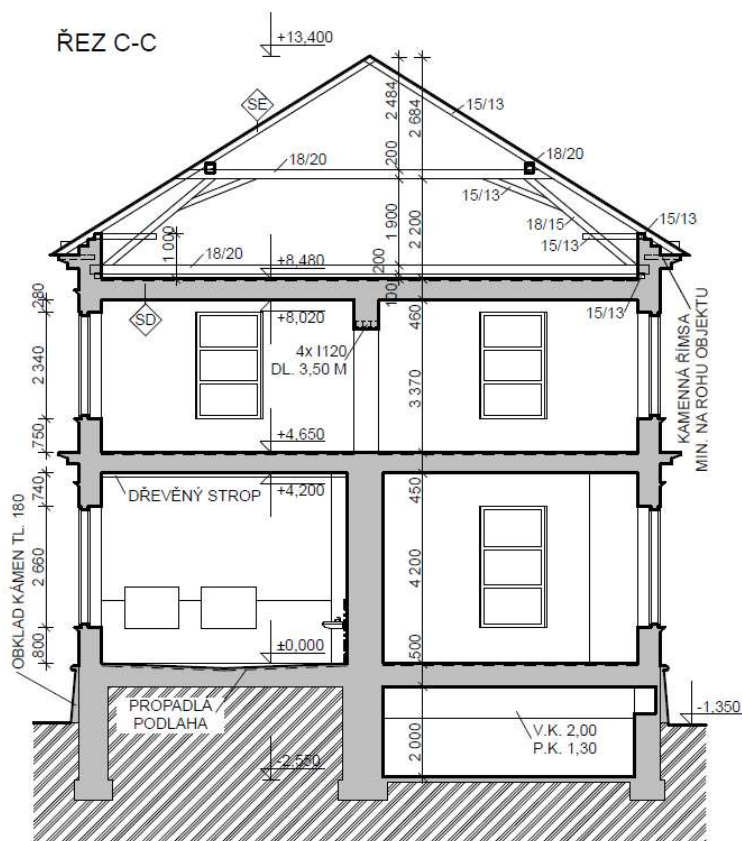


Obrázek 1.8: Objekt parc. č. st. 660 Soukenická č.p. 92 (vlevo na fotografii), pohled po vodě.

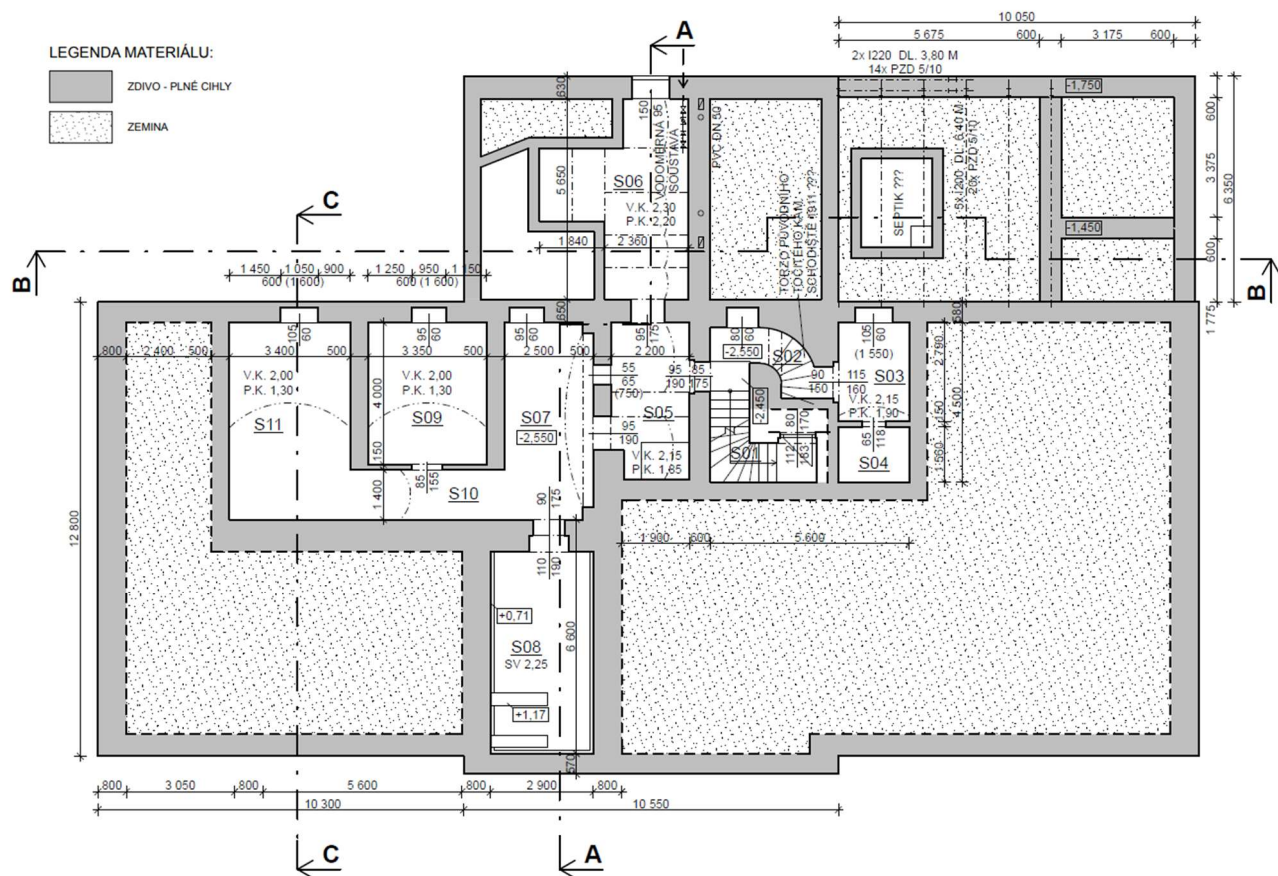
Příloha 2 – Výkresová dokumentace budovy parc. č. st. 543 Soukenická č.p. 64



Obrázek 2.1: Příčný řez A-A objektem Soukenická č.p. 64, v tomto řezu kompletně podsklepeném.



Obrázek 2.2: Příčný řez C-C objektem Soukenická č.p. 64, v tomto řezu částečně podsklepeném (směrem k řece je objekt nepodsklepený).

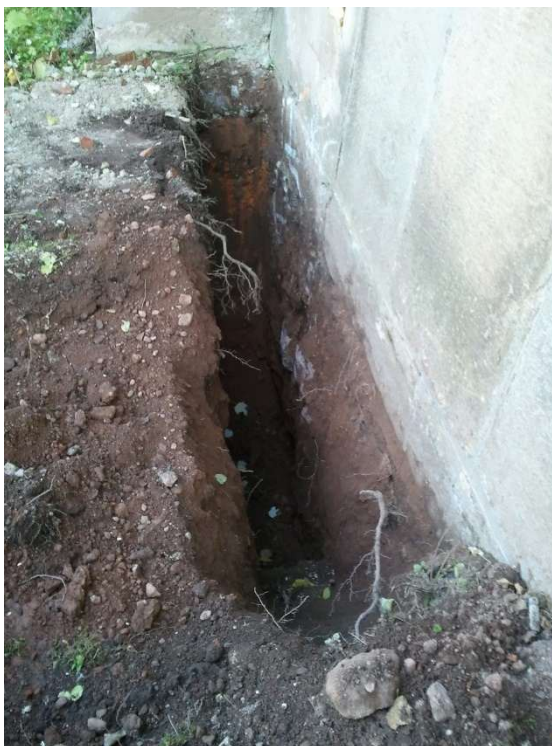


Obrázek 2.3: Půdorys 1.S objektu Soukenická č.p. 64.

Příloha 3 – Poloha a fotodokumentace kopaných sond



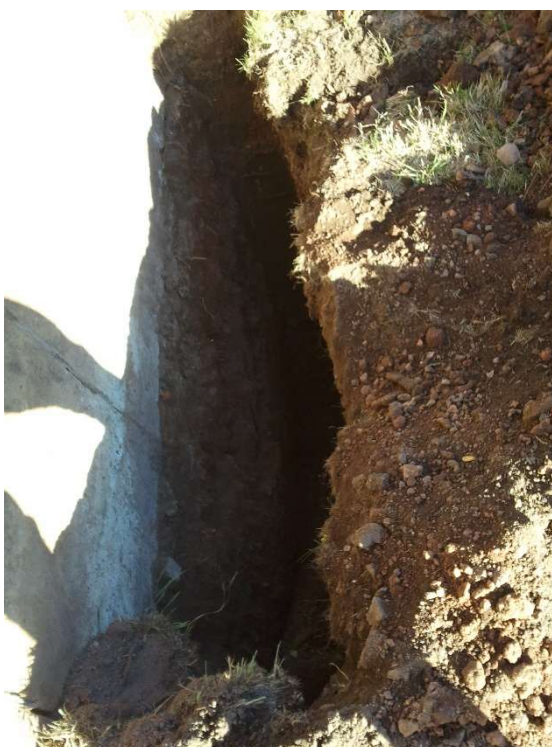
Obrázek 3.1: Poloha kopaných sond u objektu parc. č. st. 543 (Soukenická č.p. 64).



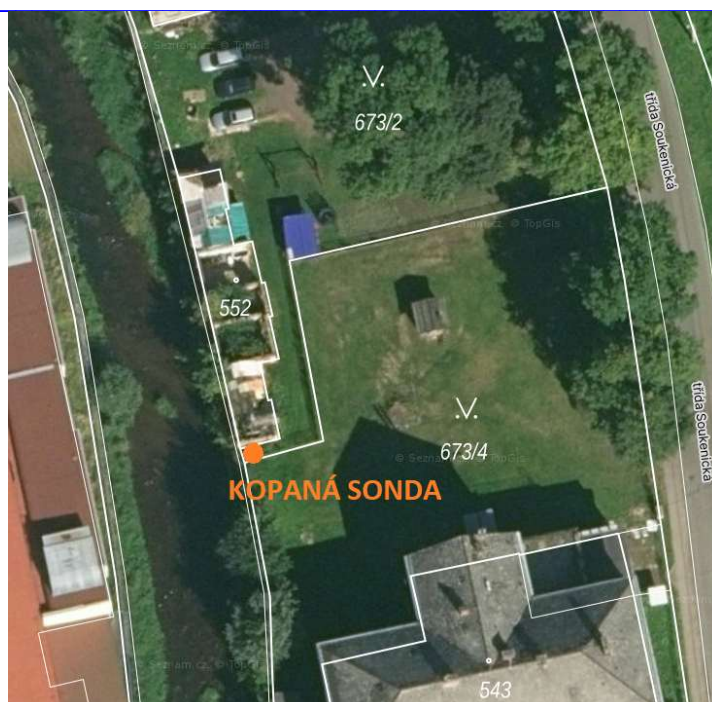
Obrázek 3.2: Sonda č. 2 u objektu parc. č. st. 543 (Soukenická č.p. 64).



Obrázek 3.3: Sonda č. 3 u objektu parc. č. st. 543 (Soukenická č.p. 64).



Obrázek 3.4: Sonda č. 1 u objektu parc. č. st. 543 (Soukenická č.p. 64).



Obrázek 3.5: Poloha kopané sondy mezi rubem nábrežní zdi a objektem parc. č. st. 552 (bez čísla popisného).



Obrázek 3.6: Celkový pohled na sondu mezi rubem nábrežní zdi a objektem parc. č. st. 552.



Obrázek 3.7: Pohled na roh objektu parc. č. st. 552, který je z části uložený na rubu průběžné nábrežní zdi.



Obrázek 3.8: Detail parapetu nábrežní zdi u rohu objektu parc. č. st. 552.

Příloha 4 – Vrtná prozkoumanost - sonda ID 96907

VRT - ZÁKLADNÍ INFORMACE

Stát	Česká republika	Nadmořská výška - souřadnice Z	393.30
Jazyk	česky	Inklinometrie (Y/N)	N
Název databáze	GDO	Účel	inženýrsko-geologický
ID	96907	Hydrogeologické údaje (Y/N)	N
Původní název	V-11	Hloubka hladiny podzemní vody [m]	2.7
Zkrácený název	V-11	Druh hladiny podzemní vody	ustálená
Rok vzniku objektu	1989	Karotáž (Y/N)	N
Poskytovatel dat	Česká geologická služba	Provedené zkoušky	
Hloubka vrtu (m)	4.5	Hmotná dokumentace (Y/N)	
Primární dokumentace	GF P064266	Druh objektu	vrt svislý
Souřadnice X - JTSK [m]	1002907.90	Geologický profil (Y/N)	N
Souřadnice Y - JTSK [m]	600720.90	Organizace provádějící	Centroprojekt Gottwaldov
Způsob zaměření X,Y	zaměřeno	Organizace blokující	
Výškový systém	Balt po vyrovnání	Blokováno do	

ZÁKLADNÍ LITOLOGICKÁ DATA

Hloubka [m]	Popis	Stratigrafie	Hladina [m]	Aquifer, strop-báze [m], poč.intervalů/délka [m]
0.00 - 0.50	navážka kamenitý	Kvartér		
0.50 - 1.20	navážka hlinitý	Kvartér		
1.20 - 2.50	hlína písčité tuhé červená, hnědá	Kvartér		
2.50 - 2.80	štěrk hrubě písčité červená, hnědá	Kvartér		
2.80 - 4.50	pískovec navětralý zelená, šedá	Perm spodní		

LOKALIZACE V MAPĚ

